

# ふるさと納税

返 礼 品



関門エリア共通電子クーポン

かんもんPAY  
KANMON PAY

「ご利用手順」



一般社団法人  
海峡都市関門DMO

共創 門司港共創  
PROJECT TEAM CONSORTIUM

## ご 案 内

ふるさと納税サイト「楽天ふるさと納税」・「ふるさとチョイス」・「ふるなび」・「ANA ふるさと納税」よりご寄付していただき、誠にありがとうございました。

- 関門エリア共通電子クーポン【かんもん Pay】は、福岡県北九州市、山口県下関市の地場産品の基準を満たした商品・サービスを提供する、加盟店でのお支払いにご利用いただけます。
- 福岡県北九州市、山口県下関市在住の方は、返礼品を受け取れませんのでご注意ください。
- 利用可能加盟店舗 (P7) を必ずご確認くださいの上、寄付をお申込みください。

**有効期限：150日** (寄付日より)  
(約5ヶ月)

詳細はかんもんPAYをチャージ後に「残高詳細」より、ご確認をお願いします。

- 決済完了後、5営業日程度で登録されたメールアドレスに、「かんもんPay」チャージ用のURLを送付します。
- 「かんもん PAY」のご利用には、「かんもん PAY」の会員登録および、カメラ機能付きスマートフォンもしくは、タブレット等の端末が必要です。(会員登録の方法は、次ページ以降にてご確認ください)

## 登録前に、必ずご確認ください。

アカウントご登録の際に、まず対応ブラウザのご確認をお願いします。

- 「@omakase-emoney.jp」「@ntt-card.co.jp」からのメールを事前に、受信できるようにしておいてください。
- プライベートブラウズ、シークレットモードの設定はオフにしてください。

Android のお客様



必ず **Google Chrome** で開いてください。

iPhone ・ iPad のお客様



必ず **Safari** で開いてください。

次ページ

STEP. 1 会員登録 1 2 3 へ

## STEP. 1 会員登録

※推奨ブラウザ Android端末：Chrome・Firefox iOS端末(iPhone、ipad等)：Safari

1 かんもんPAY チャージ用  
メールの受信

by おまかせeマネー

日本語

かんもんPAY 利用者サイト

ログインID

次へ

ログインID及びパスワードを忘れた方 >

新規登録はこちら >

寄付後、5営業日以内に登録メールアドレス宛てに、かんもんPAYチャージ用のURLが届きます。メールに記載されたURLをクリックして、かんもんPAY利用者サイトに「新規登録はこちら」をクリックします。

## 2 メールアドレス登録

by おまかせeマネー

かんもんPAY

利用登録申込

メールアドレスを入力してください。

「同意して申込」を押されると、「@omakase-emoney.jp」ドメインより詳細情報登録ページ（またはワンタイムパスワード）をご案内するメールをお送りします。

メール受信拒否設定をされている場合は、同ドメインからのメールが受信できるよう設定変更してからお申込みください。

メールが届かない場合、60分以上経ってから再度お試しください。

【メール受信に関するご注意】

1.迷惑メールとして扱われる場合がございます。迷惑メールフォルダもご確認ください。

2.携帯電話会社のメールアドレス (@docomo.ne.jp / @ezweb.ne.jp / @softbank.ne.jp 等) をご利用の方は、下記リンクの手順により「@omakase-emoney.jp」及び「@ntt-card.co.jp」ドメインからのメールを受信を許可する設定にしてから、利用登録申込をお願いいたします。

- ・NTTドコモ (受信リスト設定)
- ・au (受信リスト設定)
- ・Softbank (受信リスト許可設定)

3.特殊な形式のアドレス (RFC違反アドレス※) をご利用いただいている場合、当社からのメール受信ができず、サービスをご利用いただけない場合がございます。メールアドレスを変更の上、利用登録申込をお願いいたします。

※インターネットの国際基準を定めた規格 RFC (Request for Comments) を満たしていないアドレスとは、メールアドレスのうちに2連続のドット「..」が使用されていたり、@マークの直前でドット「.@」を設定しているアドレスなどを指します。

メールアドレス登録

メールアドレス

メールアドレス(再入力)

利用規約を確認 >

利用規約に同意しました。

同意して申込

戻る

「利用登録申込」画面にて、メールアドレス登録、利用規約を確認のうえ「同意して申込」をクリックします。

## 3 利用登録メール受信

by おまかせeマネー

かんもんPAY

利用登録申込完了

info@kanmon-pay.com宛にメールを送信致しました。

記載されたURLより利用登録を進めてください。

【メールが受信できない場合】

1.迷惑メールとして扱われる場合がございます。迷惑メールフォルダもご確認ください。

2.携帯電話会社のメールアドレス (@docomo.ne.jp / @ezweb.ne.jp / @softbank.ne.jp 等) をご利用の方の場合、下記リンクの各社メール受信許可設定手順で「@omakase-emoney.jp」及び「@ntt-card.co.jp」ドメインからのメールが受信できる設定になっているか確認の上、再度お試しください。

- ・NTTドコモ (受信リスト設定)
- ・au (受信リスト設定)
- ・Softbank (受信リスト許可設定)

3.特殊な形式のアドレス (RFC違反アドレス※) をご利用いただいている場合、当社からのメール受信ができず、サービスをご利用いただけない場合がございます。メールアドレスを変更の上、再度お試しください。

※インターネットの国際基準を定めた規格 RFC (Request for Comments) を満たしていないアドレスとは、メールアドレスのうちに2連続のドット「..」が使用されていたり、@マークの直前でドット「.@」を設定しているアドレスなどを指します。

登録メールアドレス宛てに、メールが届きます。メールが受信できない場合は、メール設定もしくは迷惑メールフォルダをご確認ください。

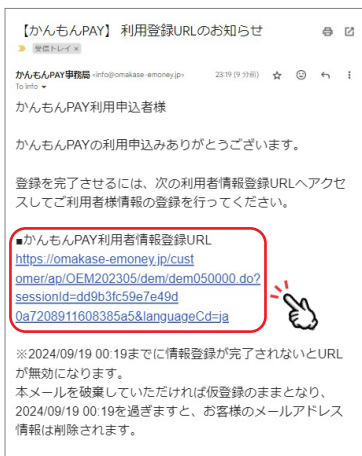
次ページ

STEP. 1 会員登録 4 5 6 &gt;

STEP. 1 会員登録

※推奨ブラウザ Android端末：Chrome・Firefox iOS端末(iPhone、ipad等)：Safari

4 メール記載の URL を クリック



受信したメールアドレス内に記載の「かんもんPAY利用者情報登録URL」をクリックします。

5 会員情報の入力

by おまかせマネー

かんもんPAY

新規利用登録

下記の項目を入力の上「登録内容確認」のボタンを押してください。  
 \*は必須項目になります。

**ログインID \***  
 当サイトにログインする際にご入力いただくものです。  
 覚えやすいものを半角英数字（記号不可）で任意にご指定いただけます。  
 一度登録したログインIDは変更できません。  
 他の方が既に使用されているものは登録いただけません。

ログインID

**パスワード \***  
 数字・英字(大文字・小文字)・記号、8文字以上、16文字以下、すべて半角。  
 3種類以上を組み合わせてください。  
 使用可能記号  
 # \$ % & @ ( ) ^ \* \_ + = -

パスワード

パスワード(再入力)

**メールアドレス**  
 info@kanmon-pay.com

**氏名 \***  
 氏名

**ニックネーム \***  
 ニックネーム

**生年月日 \***  
 生年月日はパスワード再設定等にご利用いたしますので正しい生年月日をご入力ください。  
 1994 / 1 / 1

**性別 \***  
 男性  女性

**職業 \***  
 会社員

**言語 \***  
 日本語

**郵便番号 \***  
 郵便番号 住所検索

**都道府県 \***  
 北海道

**市区町村 \***  
 市区町村

**町名番地 \***  
 町名番地

**ビル・マンション名・号室**  
 ビル・マンション名・号室

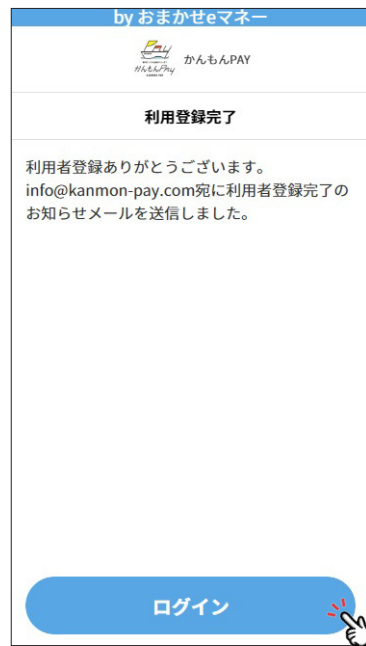
**電話番号 \***  
 電話番号

**お知らせメール \***  
 受け取る  受け取らない

登録内容の確認

「新規利用登録」画面にて、会員登録をします。入力完了後、登録内容の確認をします。

6 登録完了後ログイン



利用登録完了後、改めてログインします。

次ページ

STEP. 2 ログイン 1 2 3 へ

## STEP. 2 ログイン

## 1 トップページ

ログインIDを入力して「次へ」をクリックします。

## 2 認証

「認証」画面にて、パズルのピースをドラッグで完成させ、パスワードを入力して「次へ」をクリックします。

## 3 ワンタイムパスワード

登録メールアドレス宛てに、ワンタイムパスワード(数字4桁)が届きますので、入力して「ログイン」します。

次ページ

STEP. 3 チャージ 1 2 3 へ

## STEP. 3 チャージ

### 1 チャージ内容確認



ログイン後「チャージ内容確認」画面に移動しますので、内容確認後「チャージ」をクリックします。

### 2 チャージ完了



チャージ完了後「トップへ戻る」をクリックします。

### 3 確認する



トップページでチャージが完了したことを確認します。

### 4 残高内訳の確認



オンライン販売用で  
チャージしたもの

ふるさと納税・返礼品で  
チャージしたもの

「残高詳細」メニューにて、残高内訳をご確認頂くことができます。

かんもんPAY(利用者サイト)→トップページ → 残高詳細

次ページ

STEP. 4 決済をする

STEP. 4 決済をする

1 店舗 QR コードを読み取り



残高を確認し、「加盟店QRコード読取」をタップ。店舗QRコードを読み取って下さい。

**ポイント** カメラが起動しない場合は、以下の設定が必要となります。

[Android端末(Chrome)]「画面右上のメニュー」→「サイトの設定」→「カメラ」→「許可」  
 [iOS端末(iPhone等)]「設定」→「Safari」→「カメラ」or「カメラとマイクのアクセス」→「許可」

**ご注意** 利用不可店舗の場合

利用不可店舗で、かんもんPAY(返礼品)をご利用頂けません。利用不可店舗のQRコードを読み込んだ場合は「ご利用残高が不足しています」と表示されます。利用可能店舗にて、ご利用ください。

2 決済金額を入力



「加盟店名」「決済金額」を確認し、「お支払情報」に決済金額を入力する。(1円単位でご利用頂けます)※詳細は、かんもんPAY公式ホームページにてご確認をお願いします。

3 お支払い確認をタップ



4 レジ担当に確認後、お支払いをタップ



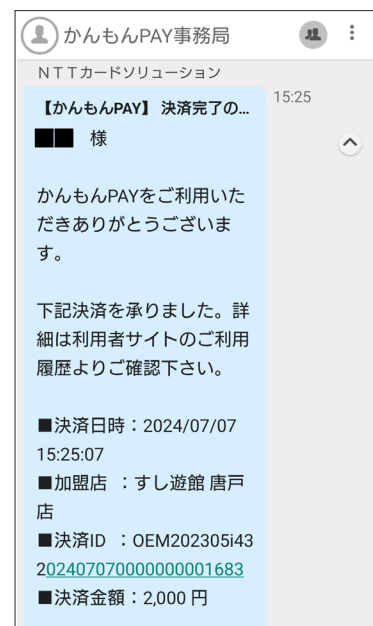
レジ担当者に内容が正しいことを確認いただき「お支払」をタップする

5 レジ担当者に掲示



レジ担当者に「決済完了画面」を提示

6 決済内容がメールで送付される



次ページ

利用可能店舗へ



## 利用可能店舗

市	エリア	業種	加盟店名称
北九州市	門司港レトロ海峡ブラザ	飲食	門司港レトロコミュカフェ
北九州市	門司港レトロ海峡ブラザ	飲食	もじこい。
北九州市	門司港レトロ海峡ブラザ	飲食	MOJISHO
北九州市	門司港レトロ海峡ブラザ	飲食	瓦そば たかせ 門司港レトロ店
北九州市	門司港レトロ海峡ブラザ	飲食	craft blue cafe
北九州市	門司港レトロ海峡ブラザ	小売	平塚明太子 門司港店
北九州市	門司港レトロ海峡ブラザ	飲食	マサラカレー
北九州市	門司港レトロ海峡ブラザ	飲食	門司港レトロ食堂
北九州市	門司港レトロ海峡ブラザ	飲食	KOU.
北九州市	門司港レトロ海峡ブラザ	飲食	さくら姫
北九州市	門司港レトロ海峡ブラザ	飲食	朝霧坂りんご園
北九州市	門司港レトロ海峡ブラザ	飲食	中津からあげ吉吾
北九州市	門司港レトロ海峡ブラザ	飲食	Bana1
北九州市	門司港レトロ海峡ブラザ	小売	グリーンゲイブルズ
北九州市	プレミアムホテル門司港	飲食	イタリアンレストランポルトーネ
北九州市	プレミアムホテル門司港	飲食	RED&BLACKステーキハウス
北九州市	門司港レトロ地区	観光 (入場施設)	関門海峡ミュージアム
北九州市	門司港レトロ地区	観光 (入場施設)	門司港レトロ展望室
北九州市	門司港レトロ地区	観光 (入場施設)	旧門司三井倶楽部
北九州市	門司港レトロ地区	観光 (入場施設)	旧大阪商船
北九州市	門司港レトロ地区	飲食	中国料理 大連あかしあ
北九州市	門司港レトロ地区	交通	門司港レトロ観光列車 潮風号
北九州市	門司港レトロ地区	飲食	クルーズカフェキャナル
北九州市	門司港レトロ地区	飲食	和洋レストラン三井倶楽部
北九州市	門司港レトロ地区	飲食	海鮮パフェ Sea Grace
北九州市	門司港レトロ地区	観光 (入場施設)	九州鉄道記念館
北九州市	門司港レトロ地区	飲食	cafe&restaurant Cheese
北九州市	門司港レトロ地区	飲食	プリンセスビビ門司港
北九州市	門司港レトロ地区	飲食	展望レストラン 陽のあたる場所
北九州市	門司港レトロ地区	飲食	bar sa.bar
北九州市	門司港レトロ地区	飲食	GRAN DA ZUR retro
北九州市	門司港レトロ地区	飲食	寿し処 光本
北九州市	門司港レトロ地区	飲食	咖喱本舗 門司港レトロ店
北九州市	門司港レトロ地区	飲食	門司港 M's cafe TokiDoki 咖喱本舗
北九州市	門司港レトロ地区	飲食	ミツパチカレー
北九州市	門司港レトロ地区	飲食	カフェ・マチエール
北九州市	門司港レトロ地区	飲食	マリールールド門司港迎賓館(要予約)
北九州市	門司港レトロ地区	飲食	海鮮処・寿司 海人 門司港本店
北九州市	門司港レトロ地区	飲食	門司港ふく料理 志げる
北九州市	門司港レトロ地区	観光 (入場施設)	防災体験プログラム(関門海峡ミュージアム1階)
北九州市	門司港レトロ地区	交通	ジョイント門司港(レンタサイクル)
北九州市	門司区	観光 (入場施設)	白野江植物公園
下関市	下関グランドホテル	飲食	下関グランドホテル ブルーフォンセ
下関市	下関グランドホテル	飲食	下関グランドホテル 日本料理花瀬
下関市	下関グランドホテル	飲食	下関グランドホテル シオン
下関市	下関カモンワーフ	飲食	タカダコーヒー
下関市	下関カモンワーフ	飲食	ナンダン
下関市	下関カモンワーフ	飲食	海賊屋
下関市	下関カモンワーフ	飲食	Orangelie Mori
下関市	下関カモンワーフ	飲食	甘味処 鎌倉
下関市	下関カモンワーフ	飲食	バンビーニ
下関市	下関カモンワーフ	飲食	海鮮市場 ふくの関
下関市	下関カモンワーフ	飲食	彦島シーレディース
下関市	下関カモンワーフ	飲食	北海釜めし 林家
下関市	下関カモンワーフ	飲食	cafe TIARA
下関市	下関カモンワーフ	飲食	Pearl
下関市	下関カモンワーフ	飲食	藤屋
下関市	下関カモンワーフ	飲食	いちばのよこ
下関市	下関カモンワーフ	飲食	奇兵隊
下関市	下関カモンワーフ	飲食	旬彩炙りダイニング からと屋
下関市	下関カモンワーフ	飲食	関門食堂 彩や
下関市	みもすそ川・火の山地区	飲食	下関市満珠荘(レストラン)
下関市	みもすそ川・火の山地区	飲食	平家茶屋

次ページ

〈注意事項〉〈かんもんPayで支払いできないもの〉



## 〈注意事項〉

- 他の割引クーポン券や団体割引等との併用はできません。
  - デジタル地域通貨購入後、払戻しはできません。
  - 他の商品券や現金との交換及び売買はできません。
  - 不足分は現金にてお支払いをお願いします。
  - 利用期限を過ぎたデジタル地域通貨は無効となります。
  - デジタル地域通貨の盗難、紛失、減失、偽造、模造等に対し、発行者は責任を負いません。
  - 当事業で得た個人情報、「かんもん PAY」事業にのみ利用いたします。  
それ以外の目的で利用する事はありません。
  - 下記ブラウザをご利用ください。
    - > iOS (iPhone、iPad 等) の場合 : Safari
    - > Android の場合 : Chrome
- 事前に「@omakase-emon.jp」「@ntt-card.co.jp」からのメール受信を許可する設定を行ってください。

## 〈かんもんPayで支払いができないもの〉

- 団体割引を適用した食事代金や入場料金のお支払い
- 発行者ならびに加盟店が指定するもの
- 国や地方公共団体等への支払 (税金、電気・ガス・水道料金等の公共料金)
- 有価証券、金券、商品券 (ビール券、図書カード、取扱店等で独自に発行している商品券・ポイント等)、切手、印紙、プリペイドカード等の換金性の高いものの購入
- 不動産に関わる支払 (土地・家屋の購入費、家賃、地代、駐車料等)
- 現金との換金、金融機関への預入れ、出資、債務等、消費に当たらないものへの支払
- 事業活動に伴って使用する原材料・機器類・仕入れ商品等の購入
- 会費・商品・サービスの引換券等代金を前払するものの内、デジタル地域通貨の使用期限を超えるもの
- 医療保険や介護保険等の一部負担金の支払 (処方箋が必要な医薬品を含む。)
- 旅券、保険、宝くじ等
- たばこの購入
- 風俗営業等の規制及び業務の適正化等に関する法律 (昭和 23 年法律第 122 号) 第 2 条第 1 項第 4 号及び第 5 号並びに第 5 項に規定する営業への支払
- 特定の宗教又は政治団体と関わるものや公序良俗に反するもの
- その他法令に違反する支払

### 【お問合せ先】

かんもん PAY 事務局 門司港レトロ総合インフォメーション内  
住所：福岡県北九州市門司区東港町 6-72  
電話：093-321-4151 MAIL：info@kanmon-pay.com  
時間：9：00～17：00 (土日祝除く平日のみ)